



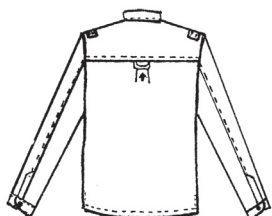
Krojový řád Junáka

Příloha krojového řádu č. 1

Základní součásti kroje

Základní košile

Kategorie:	skauti/ky	vodní skauti/ky
Barva:	běžová	tmavomodrá



materiál

vyrábí se buď ve 100% bavlně, nebo ze směsi PES/bavlna.

popis

košile jednotného střihu pro muže i ženy. Zadní díl s rovným sedlem, do sedla všité poutko na protizáhybu. Přední díl má rovné sedlo, dvě nakládání kapsy s protizáhybem, nad kapsou patka všitá do sedla zapínaná na knoflík. Límeček klasický košilový se stojáčkem. Rukáv dlouhý s manžetou na knoflík a s rozparkem, možno ohrnout na krátký rukáv připnutý poutkem na knoflík. Levá kapsa - prošívat levé strany protizáhybu tak, aby vznikla dělená kapsa. Na obou ramenech tunýlek na šňůrky. Je možná varianta košile s krátkým rukávem.

označení

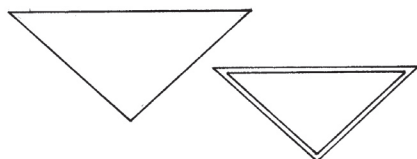
v zadní části je pod poutkem vyšit znak Junáka a v průkrčníku je umístěna látková visačka, která obsahuje nápis „Schválená krojová součást Junáka“ a znak organizace.

způsob nošení

košili lze nosit jak v kalhotách / sukni apod., tak i volně navenek.

Základní šátek

Kategorie:	vlčata/světlušky	skauti/ky	vodní skauti/ky	absolventi/ky LŠ
Barva:	žlutá	hnědá	světle modrá	šedá



materiál

vyrábí se buď ve 100% bavlně nebo z PES.

popis

šátek má tvar rovnoramenného trojúhelníku. Velikost přepony - pro děti 90/110 cm, pro dospělé 110 cm (možno i více). Výchovné jednotky mohou mít základní šátek s barevným lemováním v libovolné barvě. Absolventi VLK a MLK mohou mít šedý šátek s barevným lemováním odpovídajícím příslušné základní barvě skautského šátku (hnědá, žlutá či modrá). Šíře lemu po obvodu šátku je cca 1,5 cm.

označení

není provedeno.

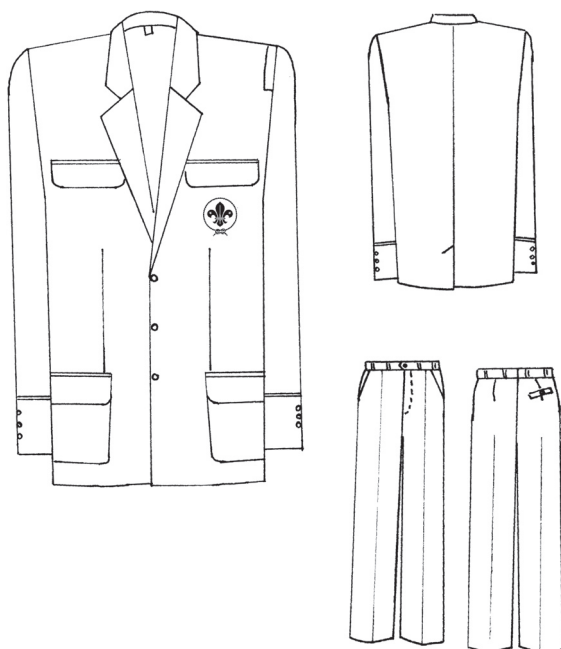
způsob nošení

Šátek lze nosit na límci i pod límcem. Činovnice/ici mohou též nosit místo šátku vázanku v barvě šátku.

Příležitostné součásti kroje

Slavnostní oblek pro činovníky

Kategorie:	činovníci	vodní činovníci
Barva:	běžový s černomodrým prýmkem	černomodrý s běžovým prýmkem



materiál

Vyrábí se z klasické šatovky.

popis

Slavnostní oblek pro činovníky je složen z klasických pánských kalhot a saka. Nohavice u kalhot jsou mírně zúžené s všíťým bočním prýmkem kontrastní barvy. Jednořadé sako zapínané na tři knoflíky v barvě obleku (vodní se zlatými knoflíky s kotvou), obdobné menší knoflíky jsou na rukávech pod prýmkem opět kontrastní barvy. Sako má na každém předním díle nakládanou kapsu s patkou. Na hrudi jsou umístěny kapsové patky a z levé vede k levému ramennímu tunýlku bílá (u vodních skautů zlatá) šňůrka. Pod levou patkou je vyšitý znak WOSM v bílé barvě.

označení

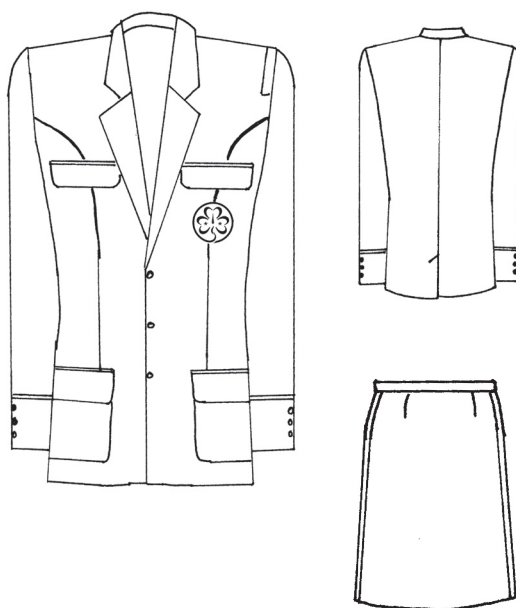
V průkrčníku saka a v pase kalhot je umístěna látková visačka, která obsahuje nápis „Schválená krojová součást Junáka“ a znak organizace.

způsob nošení

Oblek se zpravidla nosí při slavnostních příležitostech a společenských událostech s bílou košilí (vodní skauti s jemným bílomodrým proužkem) a skautskou vázankou.

Slavnostní oblek pro činovnice

Kategorie:	činovnice	vodní činovnice
Barva:	běžový s černomodrým prýmkem	černomodrý s běžovým prýmkem



materiál

Vyrábí se z klasické šatovky.

popis

Slavnostní kostým pro činovnice je složen z klasické dámské sukně a saka. Sukně je úzká, vzadu s rozparkem a s všíťým bočním prýmkem kontrastní barvy. Jednořadé sako princesového střihu zapínané na tři knoflíky v barvě obleku (vodní skauti se zlatými knoflíky s kotvou), obdobné menší knoflíky jsou na rukávech pod prýmkem opět kontrastní barvy. Sako má na každém předním díle nakládanou kapsu s patkou. Na hrudi jsou umístěny kapsové patky a z levé vede k levému ramennímu tunýlku bílá (u vodních zlatá) šňůrka. Pod levou patkou je vyšitý znak WAGGGS v bílé barvě.

označení

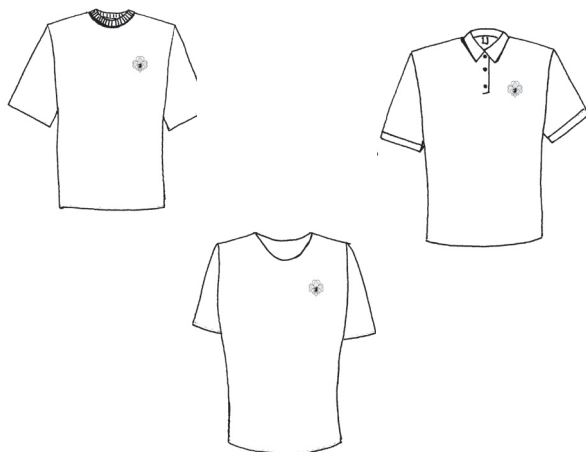
V průkrčníku a v pase sukně je umístěna látková visačka, která obsahuje nápis „Schválená krojová součást Junáka“ a znak organizace.

způsob nošení

Kostým se zpravidla nosí při slavnostních příležitostech a společenských událostech s bílou halenkou. Je možné nosit na saku i dámský společenský skautský šátek.

Krojové triko

Kategorie:	skauti/ky	vodní skauti/ky
Barva:	běžová	tmavomodrá



materiál

Vyrábí se ze 100% bavlněného úpletu, případně směsi (např. s Lycrou).

popis

Triko základního střihu pro muže či ženy s krátkým rukávem a vyšitým natištěným znakem organizace. Triko prvního typu je jednoduché s hladce zapraveným průkrčníkem (nebo s úpletem). Triko druhého typu je polokošile s límečkem.

označení

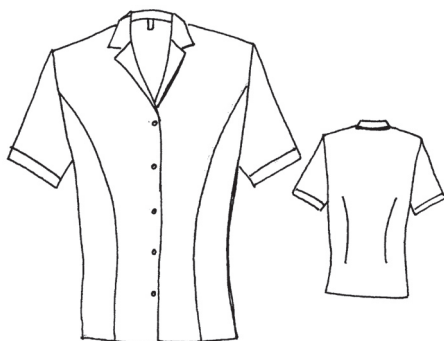
Vyšitý / natištěný znak organizace.

způsob nošení

Triko lze nosit jak v kalhotách / sukni apod., tak i volně navenek.

Halenka

Kategorie:	skautky/činovnice	skautky/činovnice vodní
Barva:	běžová	tmavomodrá



materiál

Vyrábí se buď ve 100% bavlně, nebo ze směsi PES/bavlna.

popis

Rozhalenka pro ženy a dívky princesového střihu. Rukáv dlouhý s manžetou na knoflík a s rozparkem, nebo krátký rukáv s manžetou. Na zadním díle tvarovací záševky. Knoflíky v barvě halenky .

značení

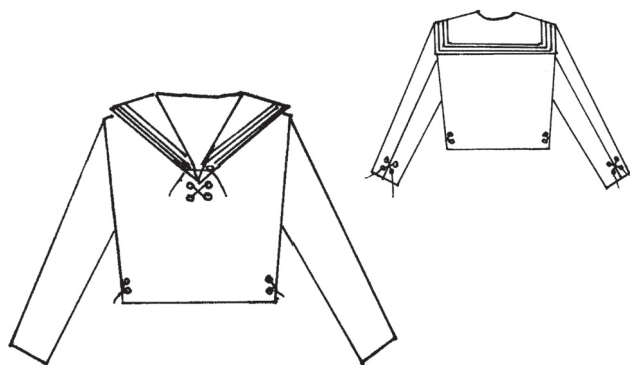
Není provedeno.

způsob nošení

Halenka se zpravidla nosí volně na sukni / kalhotách apod.

Slavnostní vodácká blůza

Kategorie:	skauti/ky
Barva:	tmavomodrá



materiál

Vyrábí se buď ve 100% bavlně, nebo ze směsi PES/bavlna.

popis

Námořnická blůza s dlouhými rukávy s manžetou na knoflík či bílou šňůrku, bez sedla, u výstřihu rozšířená se stahovací bílou šňůrkou, vzadu námořnický límec se třemi modrými a bílými pruhy. Blůza má boční rozparky s bílou šňůrkou, je bez kapes a bez vycpávek.

označení

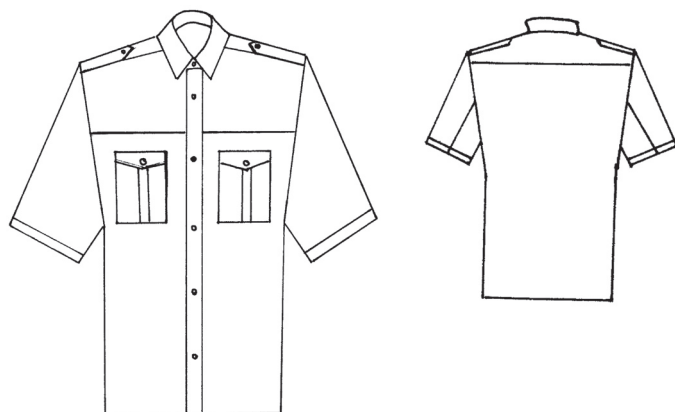
Není provedeno.

způsob nošení

Blůza se zpravidla nosí volně na sukni / kalhotách apod.

Letní vodácká košile

Kategorie:	vodní činovníci/ice
Barva:	bílá



materiál

Vyrábí se buď ve 100% bavlně, nebo ze směsi PES/bavlna.

popis

Košile společenská s krátkým či dlouhým rukávem, s kapsičkami na obou stranách a nárameníky.

označení

Není provedeno.

způsob nošení

Nosí se vždy s připínacími nárameníky a pokrývkou hlavy, s modrou kravatou nebo rozhalenkou, k dlouhým nebo krátkým kalhotám.

Příležitostný šátek

barva

Libovolná, kromě barvy šátků základních.

materiál

Vyrábí se buď ve 100% bavlně, nebo z PES.

popis

Příležitostný šátek je obdobný jako šátek základní, také s možností lemování. Členům kmene dospělých se doporučuje nosit příležitostně tmavomodrý šátek s bíločerveným lemováním odvěšen.

označení

Není provedeno.

způsob nošení

Příležitostný šátek lze nosit po dobu konání akce.

Doplňkové součásti kroje

Doplňkové součásti kroje lze různě vhodně kombinovat se základními a příležitostnými krojovými součástmi.

- Pánské / chlapecké kalhoty, bermudy, kraťasy - doporučené jsou jednobarevné tmavé barvy.
- Dámské / dívčí kalhoty, kraťasy, sukně - doporučené jsou jednobarevné tmavé barvy.
- Kožený nebo kurtový opasek zelené nebo bílé barvy doplněný skautskou sponou.
- Pokrývky hlavy - klobouk, baret, lodička, baseballka, bonbónek, vodácká placka, brigádýrka, klobouček.
- Vodácké modrobílé pruhované tričko